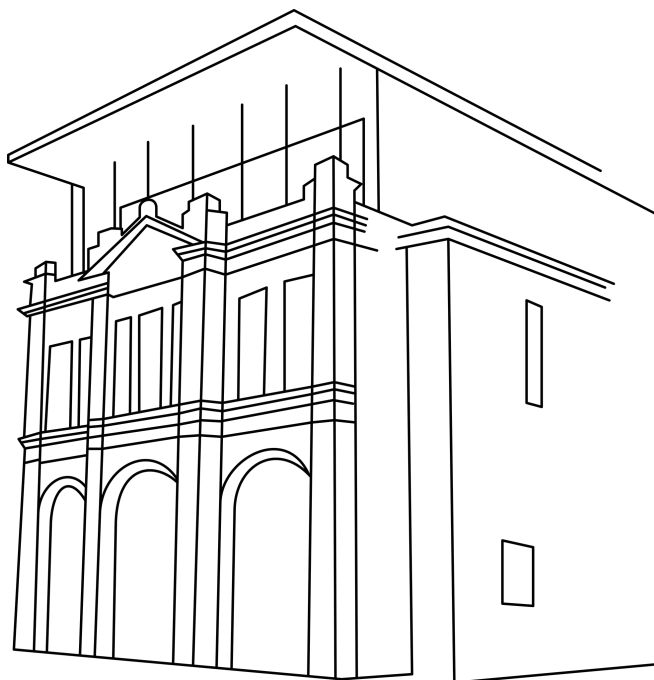




GUIDE D'ACCESSIBILITÉ

AVEC REPÈRES VISUELS



Ce guide est destiné au public afin de les aider
à préparer leur sortie au théâtre.

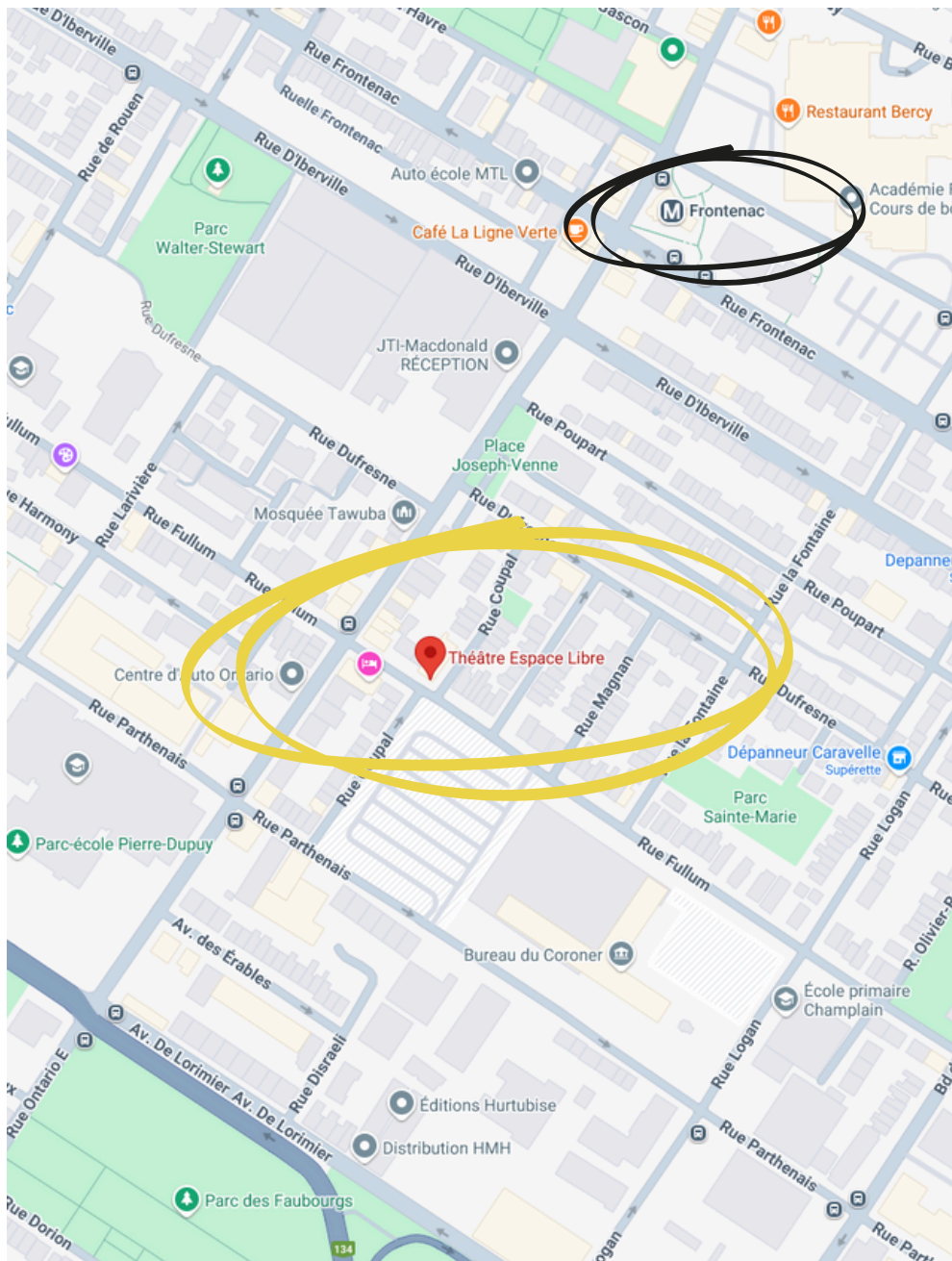
Dernière mise à jour: Janvier 2026

TABLE DES MATIÈRES

Adresse	p.3
Directions	
• Transport collectif	p.4
• Arrêt de bus	p.5
• Transport adapté	p.6
Stationnement	p.7
Entrées du théâtre	p.8-9
Représentations	
• Récupérer vos billets	p.10
• Salle Gravel-Ronfard	p.11
• Studio Espace Libre	p.12
Toilettes	p.13
Bar en bas	p.14
Aire de repos	p.15
Équipe du théâtre	
• La direction	p.16
• Responsable	p.17
• Contacts	p.18
Autres informations pertinentes	p.19

Adresse

Adresse:
1945 rue Fullum
Montréal, QC, H2K 3N3

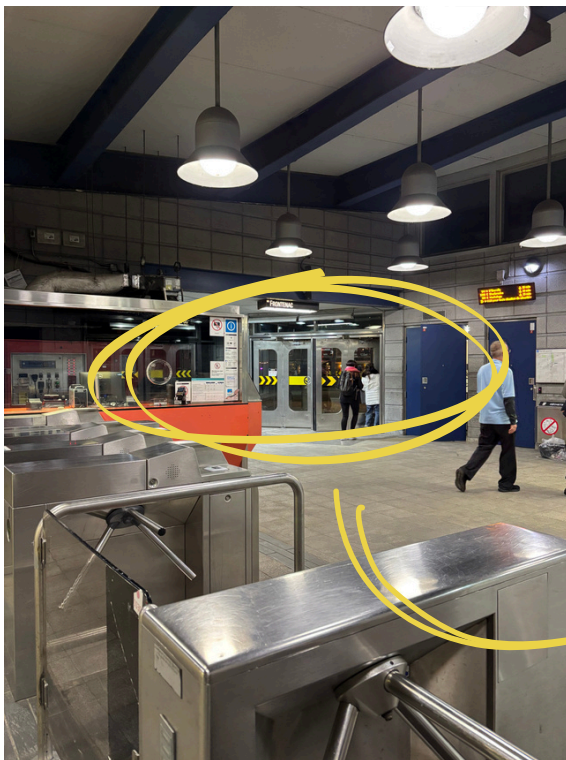
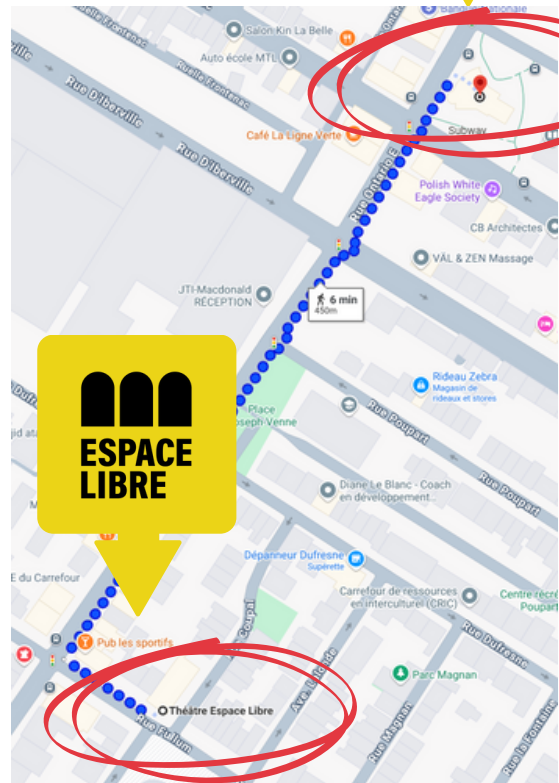


Directions

Transport collectif

Le théâtre Espace Libre est à 450 mètres de la station de métro Frontenac (situé sur la ligne verte) et des lignes de bus 85, 94, 125 et 185. La station de metro n'est pas équipée d'ascenseur.

Utilisez la sortie Frontenac (à gauche) pour vous diriger vers le théâtre.



Directions

Arrêts de bus

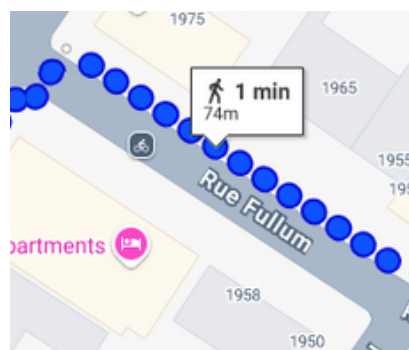
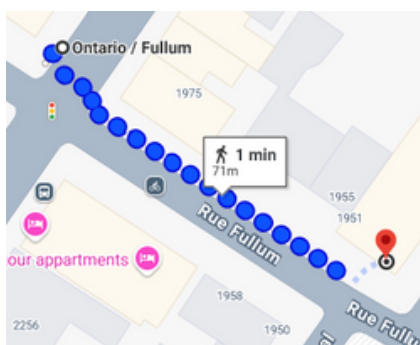
Les deux arrêts de bus sont accessibles aux personnes en fauteuil roulant.

Ligne: 125 Ontario

Numéro d'arrêt direction Ouest:
52964

Ligne: 125 Ontario

Numéro d'arrêt direction Est:
52965



Pour les horaires et le trajet complet: [Cliquez ici](#)

Directions

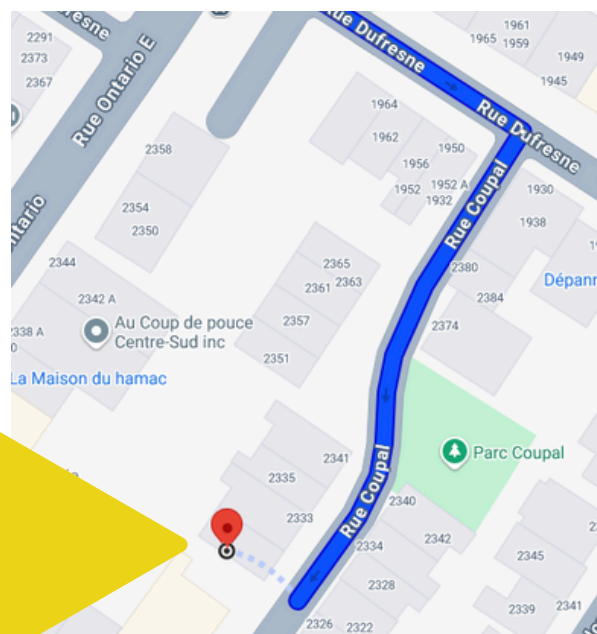
Planifier votre transport - transport adapté

L'entrée du théâtre pour le public est située sur la rue Coupal et non sur la rue Fullum.

Si vous avez un GPS, vous pouvez indiquer 2325 rue Coupal. C'est une rue à sens unique. Depuis la rue Ontario, vous pouvez prendre la rue Dufresne, puis ensuite la rue Coupal.

Pour planifier votre transport adapté avec la STM: [Cliquez ici](#)

Voici une carte à titre
d'exemple et une photo de
l'entrée du théâtre sur la rue
Coupal



Directions

Débarcadère de type arrêt rapide

Un débarcadère de type arrêt rapide sera bientôt aménagé afin de rendre les arrivées et les départs en transport adapté plus simples et plus agréables.

Pour repérer le débarcadère facilement à l'aide d'un GPS:
[Cliquer ici](#)

Débarcadère Espace Libre



Vous pouvez également retrouver l'emplacement exact du débarcadère en tapant: "Débarcadère Espace Libre" dans la barre de recherche Google.

Stationnement

Le théâtre ne possède pas de stationnement et est situé dans un quartier résidentiel avec vignette.

Si vous avez besoin de trouver un stationnement, afin de ne pas être en retard, nous vous conseillons d'arriver au moins 30 minutes avant le début du spectacle.

Si vous souhaitez arriver plus tôt encore, il y a plusieurs restaurants à proximité, notre équipe d'accueil se fera un plaisir de vous informer.

Le Bar en bas, notre bar maison, est également ouvert une heure avant le début du spectacle. Les détails sur le Bar en bas se trouvent à la page 13.

Entrées du théâtre

Spécificités

L'adresse du théâtre se situe sur la rue Fullum. Les entrées sont à l'arrière et sont accessibles par la rue Coupal.



Lorsque vous êtes devant les trois arches, prenez la rue Coupal situé à votre droite et longez le théâtre.



Entrées du théâtre

Spécificités (suite)

À votre gauche, vous arriverez à un passage nivelé. Empruntez ce passage afin d'arriver aux portes d'entrée.

Vous arriverez à deux portes. L'entrée principale (accessible pour les personnes en fauteuil roulant) et l'entrée des artistes.

PUBLIC: Empruntez l'entrée principale

PROFESSIONNEL·LE·S:
Empruntez l'entrée des artistes
(des instructions supplémentaires vous seront fournis au besoin)



Représentations

Récupérer vos billets

Si vous n'avez pas déjà vos billets de spectacle, présentez-vous à la billetterie, situé à l'entrée du hall, afin de récupérer vos billets ou de vous en procurer.



L'entrée du public dans la salle se fait généralement 20 à 30 minutes avant le début du spectacle.

L'entrée du public se fait généralement par la porte du fond. Il est possible que la configuration de la salle implique une entrée différente.



L'équipe d'accueil sera sur place pour répondre à toutes vos questions et vous diriger.

Représentations

Salle Gravel-Ronfard

La salle de spectacle Gravel-Ronfard est à géométrie variable. Ce qui veut dire que la disposition des gradins et de la scène peuvent varier d'un spectacle à l'autre.

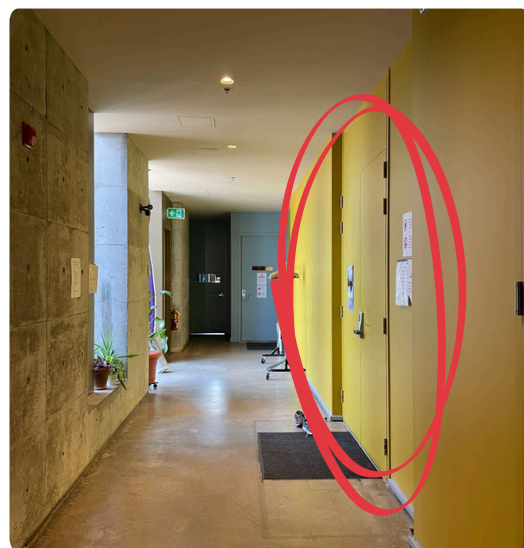
Voici un exemple de configuration le plus souvent utilisé.



Tous les spectacles sont en admission générale. C'est-à-dire qu'aucun siège n'est assigné. Si vous avez besoin de réserver une place en particulier, contactez la billetterie.

Studio Espace Libre

Le Studio Espace Libre est situé au 2e étage du théâtre. Il faut prendre l'ascenseur pour y accéder. L'entrée du studio se trouve à votre droite en sortant de l'ascenseur.



Il est à géométrie variable. Ce qui veut dire que la disposition des gradins et de la scène peuvent varier d'un spectacle à l'autre.

Voici un exemple de configuration le plus souvent utilisé.



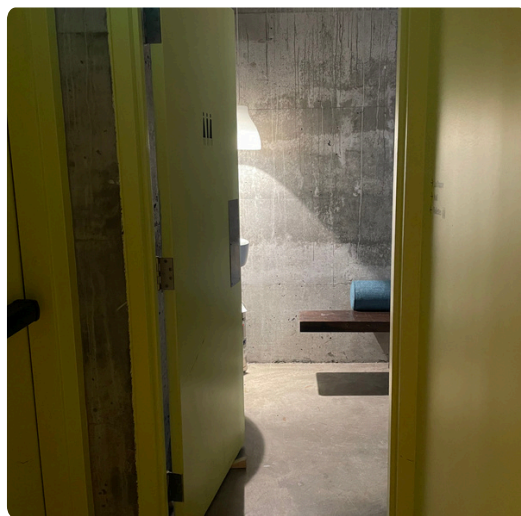
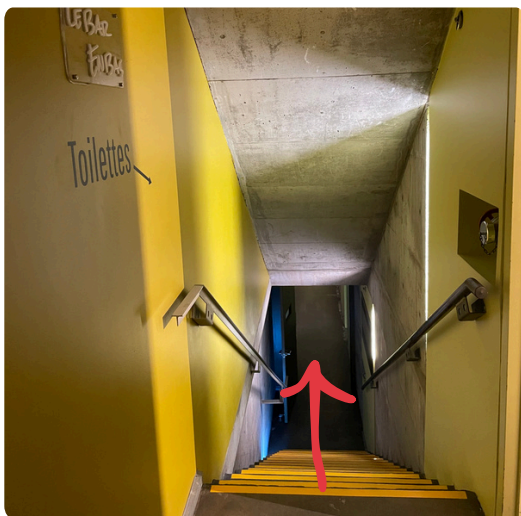
Tous les spectacles sont en admission générale. C'est-à-dire qu'aucun siège n'est assigné. Si vous avez besoin de réserver une place en particulier, contactez la billetterie.

Toilettes

La toilette accessible se situe au premier étage du théâtre. En entrant dans le théâtre, prenez l'ascenseur à votre gauche, puis appuyer sur 1. Les toilettes se trouveront à votre droite, juste après la cuisine.



Il y aussi des toilettes au sous-sol du théâtre, il faut prendre les escaliers au fond à gauche en entrant dans le théâtre. Longez le couloir jusqu'en bas, les toilettes mixtes se trouvent tout au fond.



Bar en bas

Le Bar en bas est notre bar maison du théâtre. Vous pourrez y commander des boissons alcoolisées ou non et des collations. Il est possible d'y payer par carte de débit, carte de crédit et argent comptant.

Le bar se situant au sous-sol est accessible par des escaliers seulement.

Si cette configuration de nous permet pas de profiter du bar, sachez qu'il est possible de commander les mêmes consommations en demandant à la billetterie, dans le hall.

Toutes les boissons sont acceptées dans la salle Gravel-Ronfard et dans le studio Espace Libre durant le spectacle.



Aire de repos

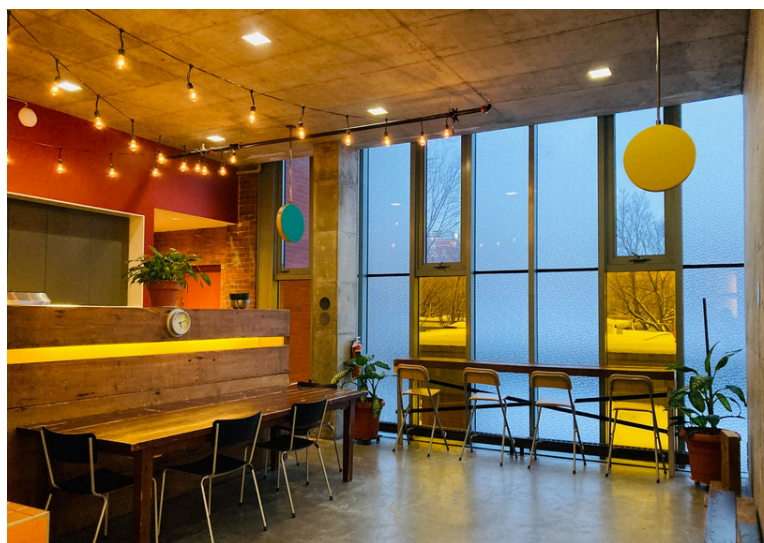
Le 1er étage

Accessible par l'escalier de la tour ou par l'ascenseur, une aire de repos est mise à la disposition de tous et toutes. Vous y trouverez tables et chaises, des toilettes à proximité ainsi que des verres et de l'eau.

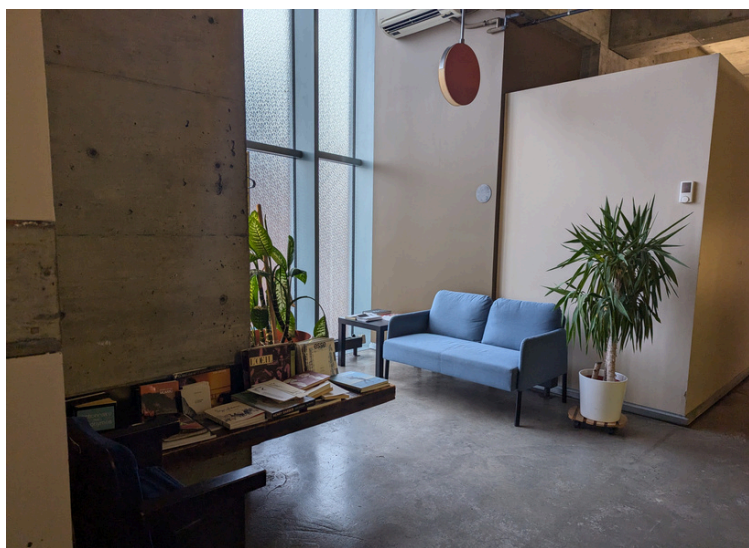
Si vous avez besoin d'une pause, c'est l'endroit idéal.

Vous pouvez également utiliser le coin lecture équipé d'un sofa et quelques livres.

Cuisine, 1er étage



Coin lecture, 1er étage



Équipe du théâtre

La direction



Félix-Antoine Boutin

Directeur artistique et Co-direction
générale



Gwenaëlle L'Heureux-Devinat

Codirectrice générale et directrice
administrative



Sarah Laval

Directrice technique

Équipe du théâtre

Responsables



Ieva Ozolina

Responsable de la billetterie et des relations avec les spectateur·trice·s



Hassan Saab

Responsable de l'accueil et de l'hospitalité



Alexandra Rioux-Richard

Responsable du développement des publics



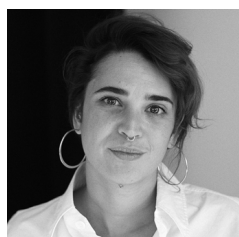
Tamara A.ndrea Gonzalez-Mora

Responsable technique

Contacts



Félix-Antoine Boutin
dir.artistique@espacelibre.qc.ca
514-521-3288, poste 4



Gwenaëlle L'Heureux-Devinat
dg@espacelibre.qc.ca
514-521-3288, poste 1



Sarah Laval
dt@espacelibre.qc.ca
514-521-3288, poste 3



Ieva Ozolina
dirbillet@espacelibre.qc.ca
514-521-4191



Alexandra Rioux-Richard
accueil@espacelibre.qc.ca
514-521-3288, poste 0



Hassan Saab
info@espacelibre.qc.ca
514-521-4191

Autres informations pertinentes

Contact de la billetterie

Courriel : billetterie@espacelibre.qc.ca

Numéro de téléphone: 514-521-4121

Contact de la médiation culturelle

Courriel : mediationculturelle@espacelibre.qc.ca

Numéro de téléphone: 514-521-3288 poste 7

Équipe d'accueil 2025-2026

L'équipe d'accueil du théâtre sera identifiée par des chandails noirs ou jaunes, à manches courtes ou longues.

Pour les représentations décontractées, les chandails sont oranges, à manches courtes avec la mention décontractée au milieu.

