

GUIDE D'ACCESSIBILITÉ

Avec repères visuels

pour les représentations décontractées

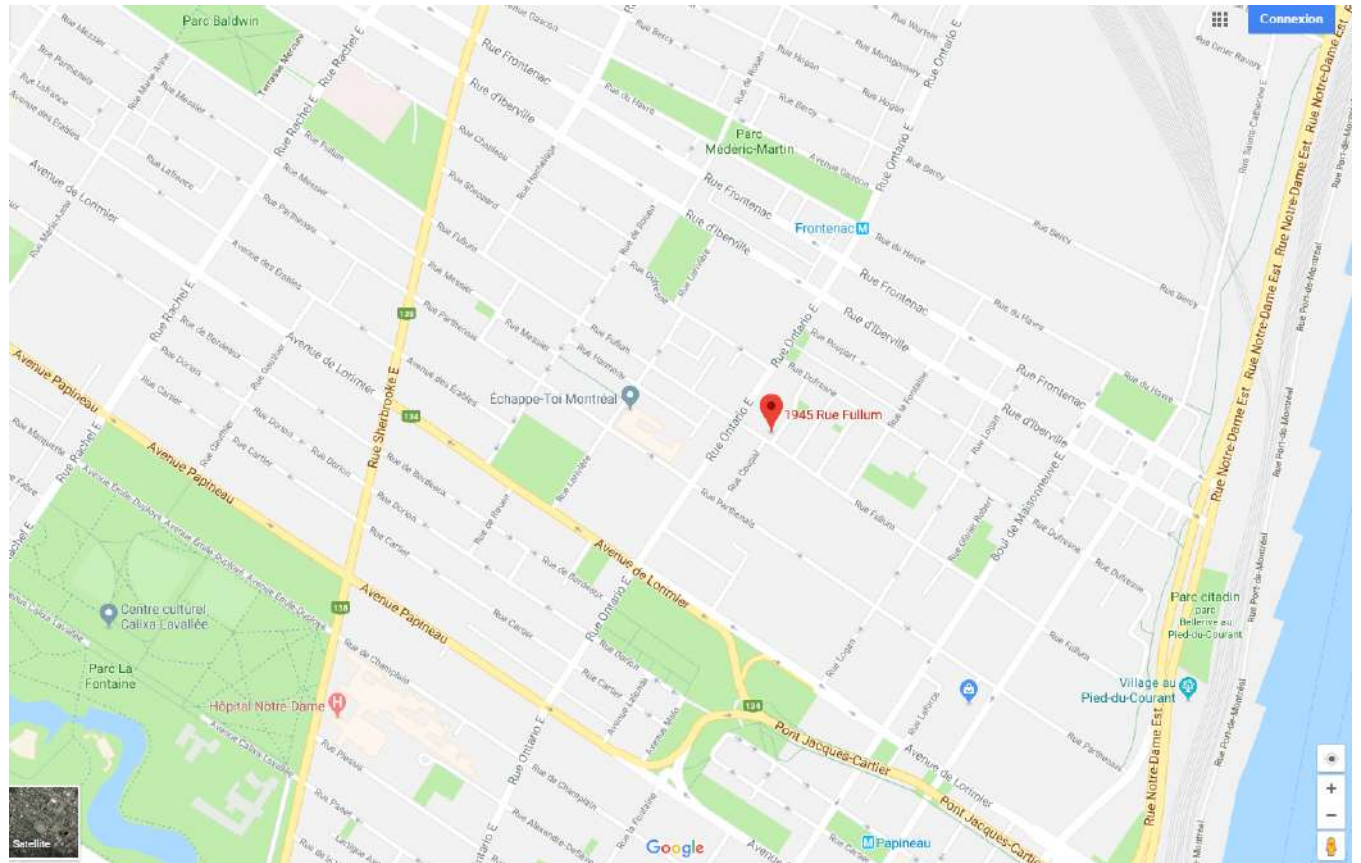


Théâtre Espace Libre, Salle Gravel-Ronfard

Ce guide des repères visuels est pour les spectateurs et spectatrices des représentations décontractées pour qu'ils et elles préparent leur venue au théâtre.

Où est situé le théâtre Espace Libre ?

1945, rue Fullum à Montréal, Québec



Transports et stationnements

En transports en commun



Métro

La station la plus proche est « Frontenac », sur la ligne verte



Bus

Rue Ontario : numéro 125

Arrêt Ontario/Fullum (2 minutes de marche)

Rue Sainte-Catherine : numéro 34

Arrêt Sainte-Catherine/Fullum (7 minutes de marche)

Rue De Lorimier : numéro 10

Arrêt De Lorimier/Ontario (5 minutes de marche)

Rue D'Iberville : numéro 94

Arrêt Ontario/D'Iberville (4 minutes de marche)

Voici également le lien vers le site internet pour le transport adapté proposé par la STM:

<http://www.stm.info/fr/ta>

Si vous venez en voiture, où garer votre véhicule ?

Vous pouvez vous garer dans les rues aux alentours du théâtre. On vous conseille d'arriver 30 minutes à l'avance afin de trouver un emplacement, pour avoir le temps d'entrer tranquillement dans le théâtre.

Veillez noter que la rue Frontenac est barrée. Entre les rues Sherbrooke Est et Ontario.

Voici quelques propositions de stationnement

Vous pouvez vous stationner sur la rue Fullum, en face du théâtre.

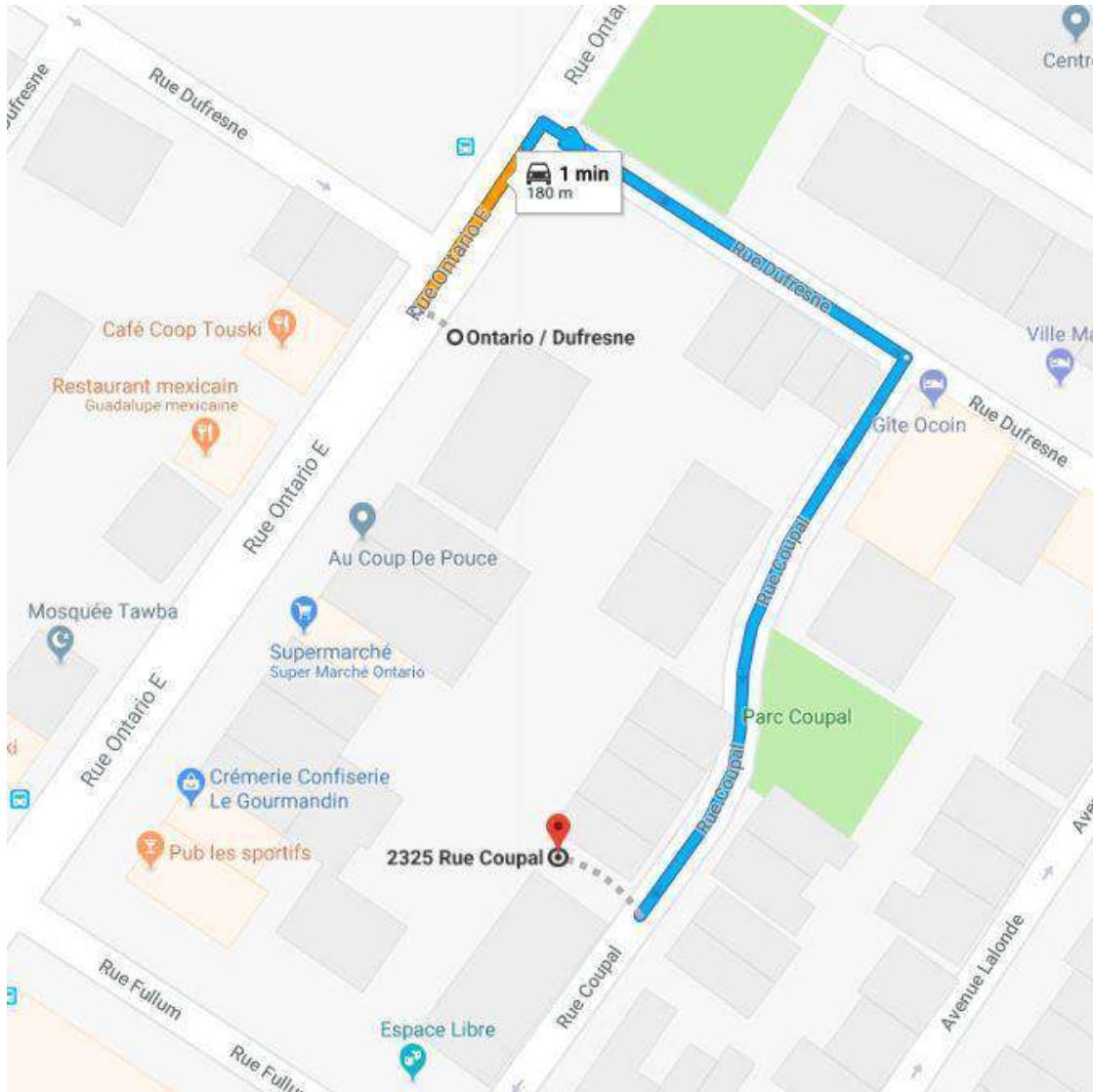
Si vous n'avez pas trouvé de place, vous pouvez vous garer rue Ontario, au nord du théâtre.

Si vous venez en transport adapté

L'entrée du théâtre pour le public est située sur la rue Coupal, et non sur la rue Fullum.

Si vous avez un GPS, vous pouvez indiquer 2325 rue Coupal. C'est une rue en sens unique. Depuis la rue Ontario, vous pouvez prendre la rue Dufresne, puis ensuite la rue Coupal.

Voici une carte à titre d'exemple



Comment entrer dans le théâtre ?



L'adresse du théâtre est sur la rue Fullum, mais l'entrée du public se fait par la rue Coupal.



Tourner à gauche sur la rue Coupal et continuer tout droit.



Tourner à droite lorsque vous voyez la clôture jaune.

La porte d'entrée principale se trouve à gauche.



L'entrée se fait par la porte brune non vitrée à droite, près de la tour. Il y est inscrit : **Entrée principale.**



Arrivé dans le hall d'accueil, présentez-vous à la billetterie pour récupérer vos billets.



On vous indiquera ensuite l'entrée de la salle de spectacle, où vous devez présenter vos billets à l'ouvreuse ou l'ouvreur.



Dans la salle de spectacle, vous trouverez des banquettes sans sièges assignés.

Contactez la billetterie si vous souhaitez réserver une place en particulier.

Informations pratiques

En tout temps, vous pouvez poser des questions à l'équipe d'accueil pour obtenir des indications et précisions sur les lieux.

La billetterie est l'endroit où les gens se procurent des billets pour la représentation. Lors de votre visite, il est possible qu'il y ait plusieurs personnes, comme il est possible qu'il y ait peu de spectateurs.

L'équipe d'accueil du théâtre Espace Libre

Ils portent des chandails avec le logo d'Espace Libre et un masque médical. C'est eux qui vous accueillent au théâtre. Ils vous aideront à récupérer vos billets et à trouver une place dans la salle. Vous pouvez vous adresser à eux si vous avez des questions.

L'ÉQUIPE D'ACCUEIL D'ESPACE LIBRE



Doriane



Jean-Luc



Marie-Pier



Salomé



Théo

Bar

Le bar est l'endroit pour acheter quelque chose à boire (eau, boissons gazeuses, etc.) Vous pouvez payer avec une carte de débit, crédit ou en argent comptant.



Le bar



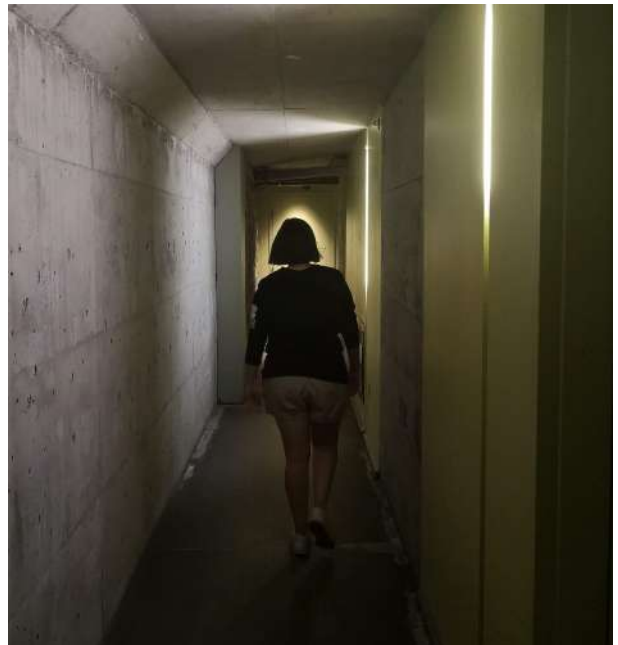
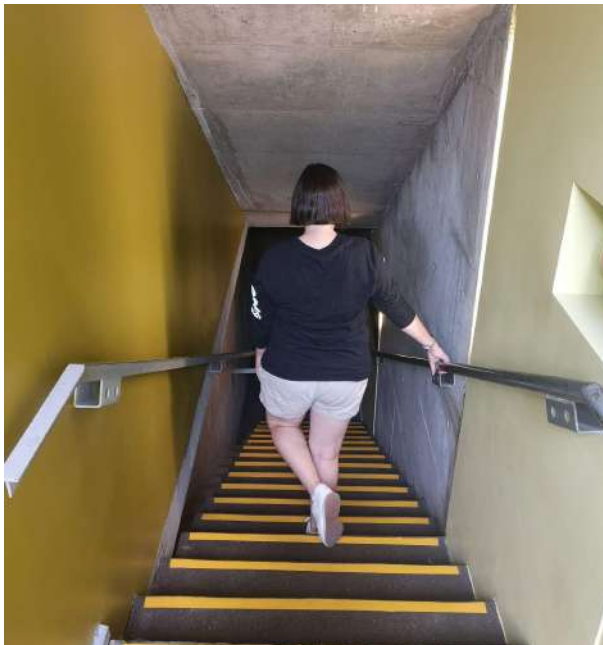
Myriam Pellerin - barmaid



Salle de bain



La salle de bain se trouve au sous-sol. Il suffit de suivre les flèches depuis le hall d'entrée. Elles vous conduisent ensuite jusqu'aux toilettes.





Arrivés en bas, il y a 6 toilettes où vous pouvez verrouiller la porte, 6 lavabos, et 3 urinoirs (tout au fond). Ce sont des toilettes mixtes, hommes et femmes les utilisent en même temps.

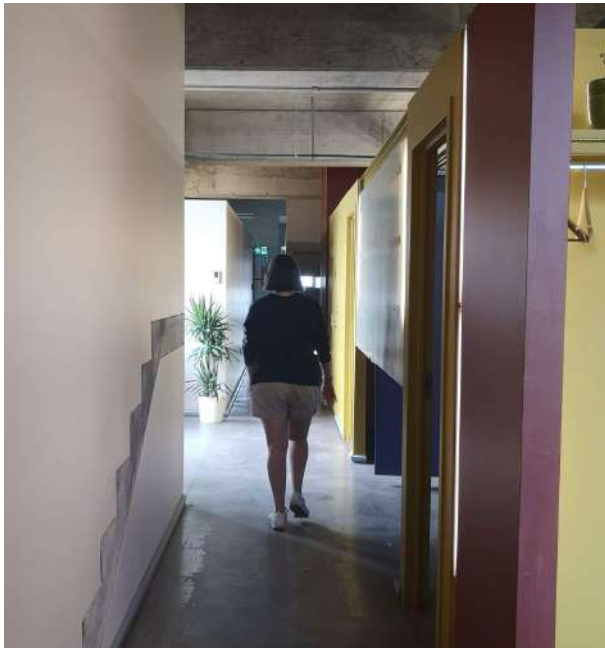


Salle de bain pour les personnes à mobilité réduite

La salle de bain pour les personnes à mobilité réduite se trouve au 1^{er} étage. Si vous avez besoin de vous y rendre, demandez l'aide d'un employé.



Vous pouvez accéder aux salles de bain, au 1^{er} étage, en prenant l'ascenseur, situé à votre gauche quand vous entrez au théâtre.



Une fois à l'étage, continuez tout droit pour repérer les enseignes pour les toilettes.



Les enseignes sont indiquées directement sur la porte jaune des toilettes.



Le 1er étage est l'endroit où vous pouvez prendre une pause durant le spectacle.

L'équipe Joe Jack et John

L'équipe du spectacle sera sur place les soirs de représentations pour répondre à vos questions.



Pénélope Bourque

Productrice et responsable de l'accessibilité chez Joe Jack et John
Collaboratrice à l'écriture du spectacle



Catherine Bourgeois

Directrice artistique et générale chez Joe Jack et John
Co-metteuse en scène du spectacle



Andrew Paré

Assistance à la technique et à l'accessibilité
chez Joe Jack et John